

# WYMOGI I ZASADY PISANIA PRAC DYPLOMOWYCH

## Wymogi wstępne

1. Praca dyplomowa jest przygotowywana przez studenta samodzielnie, pod kierunkiem promotora.
2. Wybrany temat pracy dyplomowej powinien być związany z kierunkiem i ścieżką kształcenia studenta oraz dziedziną nauki lub branżą reprezentowaną przez promotora.
3. Wiedza na temat wymogów i zasad pisania prac dyplomowych powinna zostać przekazana studentowi przez promotora podczas seminariów i konsultacji dyplomowych.
4. Poprawność pracy dyplomowej oraz bieżące postępy powinny być oceniane przez promotora podczas seminariów oraz konsultacji dyplomowych, czego odzwierciedleniem jest późniejsza ocena końcowa z w/w przedmiotu.
5. Ocenie pracy podlegają błędy językowe (ortograficzne, interpunkcyjne, gramatyczne, leksykalne, frazeologiczne i stylistyczne). W sytuacji niespełnienia wymogów językowych może zostać ona niedopuszczona do egzaminu dyplomowego.
6. Preferowaną formą pracy dyplomowej jest realizacja projektu na potrzeby sektora prywatnego, lokalnej społeczności, podmiotów gospodarczych i przygotowana w formie pracy badawczej, jednak możliwe jest również przygotowanie pracy przeglądowej.
7. Każda z powyższych rodzajów prac powinna charakteryzować się rzetelnością przygotowania i miarodajnością wyników. Nie określa się ścisłych wymogów dotyczących metodyki badań, ale powinny one w jak najdokładniejszy sposób odpowiadać na zadane w pracy pytanie badawcze i być zgodne z ogólnie przyjętą

metodyką stosowaną w tego typu badaniach naukowych. Dotyczy to zarówno czas trwania badań, wykorzystanych narzędzi badawczych oraz liczebności grupy.

8. W badaniach ankietowych rekomenduje się zaplanowanie grupy nie mniejszej niż 50 badanych. Jednak w uzasadnionych przypadkach liczba ta może być mniejsza.

## Wymogi formalne

1. Praca dyplomowa powinna zawierać wymienione poniżej wg kolejności strony:
  - strona 1 – strona tytułowa (załącznik nr 2),
  - strona 2 (tył strony tytułowej) – **zadrukowany tylko w przypadku pracy przygotowywanej zespołowo** – zawiera spis autorów z wyszczególnieniem numerów rozdziałów pracy (również załącznik nr 2),
  - strona 3 – spis treści (załącznik nr 3) **[Numeracja stron rozpoczyna się od strony 3. Na stronie 1 i 2 numeracja stron powinna pozostać niewidoczna],**
  - wstęp (zawierający np.: problem badawczy, cel pracy, bazę źródłową, charakterystykę metod, układ wewnętrzny pracy) – rozpoczęty od nowej strony,
  - rozdziały – każdy rozpoczęty od nowej strony oprócz podrozdziałów w przypadku, których powinna zostać zachowana ciągłość (po jednym Enterze odstępu od tekstu/obiektu),
  - zakończenie (zawierające wnioski wynikające z badań oraz ewentualną perspektywę) – rozpoczęte od nowej strony,
  - **bibliografia – rozpoczęta od nowej strony,**
  - **wykaz fotografii, rysunków, tabel, wykresów – poszczególne wykazy rozpoczęte od nowych stron,**
  - streszczenie w języku polskim i w języku angielskim (załącznik nr 4) – po wykazach; streszczenia jedno pod drugim,
  - ewentualnie aneksy (oryginalne dokumenty, np. kwestionariusz ankiety) – rozpoczęte od nowej strony,
  - przedostatnia strona – oświadczenie promotora i autora pracy (załącznik nr 5),
  - ostatnia strona – wyrażenie zgody (bądź nie) na udostępnienie pracy (załącznik nr 6),

2. Praca dyplomowa drukowana jest w **dwóch egzemplarzach**:
  - a) wydrukowanych dwustronnie, pierwsza strona okładki przezroczysta, oprawa miękka, wydruk zgrzany (**nie zbindowany!**).
  
3. Poprawność przygotowania pracy dyplomowej nie może być oceniana przez pryzmat liczby stron. Przyjmuje się, że objętość pracy dyplomowej według standardów powinna liczyć:
  - a) praca licencjacka **40-50 stron** (nie wliczamy załączników, bibliografii, wykazów, streszczenia, ankiet i aneksów); w przypadku pracy pisanej przez 2 dyplomantów — **100 stron**.
  - b) praca inżynierska **40-50 stron** (nie wliczamy załączników, bibliografii, wykazów, streszczenia, ankiet i aneksów); w przypadku pracy pisanej przez 2 dyplomantów — **100 stron**.
  - c) praca magisterska **60-80 stron** (nie wliczamy załączników, bibliografii, wykazów, streszczenia, ankiet i aneksów); w przypadku pracy pisanej przez 2 dyplomantów — **160 stron**.
  
4. Praca dyplomowa pod względem edytorskim powinna spełniać następujące warunki:
  - a) mieć formę wydruku komputerowego,
  - b) być oprawiona w 2 egzemplarzach,
  - c) być pisana czcionką Times New Roman:
    - a. strona tytułowa według wzoru zamieszczonego w załączniku (załącznik\_nr\_2\_-\_wzor\_strony\_titulowej)
    - b. treść zasadnicza pracy – rozmiar 12 pkt.), tekst z obu stron wyjustowany z odstępami między wierszami 1,5 wiersza,
  - d) margines lewy – 3,5 cm, prawy 2 cm, górny – 2,5 cm, dolny – 2,5 cm,
  - e) mieć ciągłą numerację stron w ramach całej pracy, bez widocznej numeracji na pierwszej i drugiej stronie (numery stron na dole strony, pośrodku). Oświadczenia w pracy stanowią integralną część pracy, więc także są numerowane.

# Zasady pisania prac dyplomowych

## 1. Temat – problem badawczy

Należy:

- **określić problem badawczy** i ująć go w temacie pracy w sposób klarowny:

### **NEGATYWNY WPŁYW PROMIENIOWANIA UV NA SKÓRĘ ORAZ WYBRANE SPOSOBY OCHRONY PRZED TYM PROMIENIOWANIEM**

*(Temat pracy powinien odpowiadać zainteresowaniom studenta i odzwierciedlać zagadnienia realizowane na danym kierunku, a zatem jasno i rzeczowo formułować przedmiot badań);*

- zakreślić **obszar badań**, który w naszym przypadku odnosi się do negatywnego wpływu promieniowania UV na skórę;
- wskazać główny **przedmiot badań**: *negatywny wpływ promieniowania UV na skórę*;
- ewentualnie postawić **hipotezę naukową**, czyli tymczasowe przypuszczenie mające ułatwić wyjaśnienie pewnego zjawiska.

## 2. Treść

### ***Uwagi podstawowe***

1. Podjęcie tematu wymaga użycia w całej pracy jednej formy – **bezosobowej** – np. *warto przywołać, przypomnieć, można zaobserwować, jak już wcześniej podano*.
2. Ważne jest poprawne formułowanie myśli i odpowiedni dobór słownictwa, a szczególnie pojęć i terminów odnoszących się do podjętego problemu badawczego.
3. Reżim terminologiczny z góry narzuca **wyjaśnienie pojęć podstawowych dla pracy**. Jednak nie należy wyjaśniać wszystkich pojęć podstawowych dla danego kierunku studiów, np. dla kierunku Kosmetologia wyjaśniać podstaw budowy skóry; dla kierunku Dietetyka wyjaśniać

podstawowej budowy układu pokarmowego, itp. Dotyczy to również terminologii związanej z przygotowaniem pracy dyplomowej. Definicje hipotez, pytań badawczych etc. są zbędne.

4. W przypadku **wieloznaczności terminu**, czy pojawiania się różnych definicji, należy omówić je w całości.

5. Każde **nowe pojęcie** wprowadzone do pracy podlega bezwzględnemu omówieniu i ustaleniu przez piszącego własnego zbioru istniejących definicji. Najlepiej oprzeć się wówczas na jednej definicji podjętego zjawiska, ale wskazać przy tym zasadność swojego wyboru.

### ***Uwagi szczegółowe***

1. Treść pracy rozłożyć **równomiernie**:

- na poszczególne rozdziały,
- **podział pracy na akapity** pozwala na przejrzyste i czytelnie ułożenie tekstu pracy na stronie. Nie należy stawiać zbędnej interlinii pomiędzy akapitami, natomiast każdy akapit rozpoczynamy od wcięcia (0,75).
- **wyróżnienia (pogrubienia), podkreślenia, pisanie spacją w układzie środkowym tekstu:**
  - zakończenie rozważań ujmujemy we wnioskach końcowych, gdzie jest miejsce na **konkluzję**, a więc stwierdzenie – czy udało się w pełni zrealizować i odpowiedzieć na problem badawczy zawarty w temacie.

### **3. Język i relacja**

1. **Poprawność merytoryczna** jest bezdyskusyjna.

2. Cytaty mają za zadanie podeprzeć bądź potwierdzić nasze rozważania, jednak zbyt obszerne i wielokrotne nie są pożądane.

3. Unikamy również kwiecistego stylu – **przerost formy nad treścią** – stosując krótkie zdania.

4. W relacji i przedstawianiu faktów, w tym: danych źródłowych, wyników ankiet, efektów eksperymentów, należy zachować ścisłość omówienia.
5. W ujęciu poglądów ważny jest **obiektywizm**, który polega na prezentacji całościowej, a nie wybiórczej, kiedy to pomija się aspekty świadczące przeciwko naszemu podejściu.
6. W opisie naszych badań musimy dokładnie zaznaczyć różnice między własnymi a cudzymi poglądami i podjąć się **konstruktywnej krytyki**, by nasze kontrargumenty odnosiły się do argumentów i trzymały się terminologii.
7. **Ocena problemu**, będąca kolejnym etapem naszej pracy, nie może być przyjęta z góry, ale konsekwentnie określana przy pomocy materiałów źródłowych i odnoszona do innych, podobnych problemów.

## **4. Standardy pracy**

### **Spis treści**

1. Miejscem spisu treści jest **trzecia strona** pracy dyplomowej (od tej strony numerujemy pracę dyplomową zaczynając od „3”).
2. Powinien on zawierać wszystkie części pracy, w tym między innymi: wykaz skrótów, którego miejsce w pracy jest tuż pod spisem treści, wstęp, tytuły rozdziałów i podrozdziałów, zakończenie, bibliografię, załączniki i aneksy wraz ze wskazanymi dla nich numerami stron.
3. Podstawą jego budowy są poszczególne **rozdziały**, których liczba zależy od piszącego – najczęściej ich ilość 3-4.
4. Rozdziały nie tylko obrazują układ pracy, ale także porządkują treść merytoryczną.

5. Struktura pracy może być przygotowana według wzoru spisu treści znajdującego się w załączniku nr 3 lub opierać się na ogólnie przyjętych strukturach przygotowania artykułów naukowych.

### **PRZYKŁADOWY SPIS TREŚCI**

(Wymagania edytorskie do całości spisu treści:

czcionka Times New Roman – rozmiar 12 pkt., odstęp między wierszami 1,5, Odstępy przed/po „0”).

**Wzór spisu treści można znaleźć w załączniku nr 3**

**Spis treści**

<b>Wstęp.....</b>	<b>4</b>
<b>Wykaz skrótów .....</b>	<b>5</b>
<b>Rozdział 1 .....</b>	<b>6</b>
<b>Proszę wstawić nazwę rozdziału.....</b>	<b>6</b>
1.1. Nazwa podrozdziału .....	7
1.2. Nazwa podrozdziału .....	8
1.3. Nazwa podrozdziału .....	9
1.3.1. Nazwa podrozdziału .....	9
1.3.2. Nazwa podrozdziału .....	10
1.4. Nazwa podrozdziału .....	15
<b>Rozdział 2 .....</b>	<b>17</b>
<b>Proszę wpisać nazwę rozdziału.....</b>	<b>17</b>
2.1. Nazwa podrozdziału .....	17
2.2. Nazwa podrozdziału .....	19
2.3. Nazwa podrozdziału .....	22
2.4. Nazwa podrozdziału .....	25
2.4.1. Nazwa podrozdziału .....	27
2.4.2. Nazwa podrozdziału .....	29
2.4.3. Nazwa podrozdziału .....	32
<b>Rozdział 3 .....</b>	<b>37</b>
<b>Proszę wstawić nazwę rozdziału.....</b>	<b>37</b>
3.1. Nazwa podrozdziału .....	38
3.2. Nazwa podrozdziału .....	40
3.3. Nazwa podrozdziału .....	43
<b>Zakończenie.....</b>	<b>45</b>
<b>Bibliografia .....</b>	<b>46</b>
<b>Wykaz fotografii .....</b>	<b>47</b>
<b>Wykaz rysunków.....</b>	<b>48</b>
<b>Wykaz tabel.....</b>	<b>49</b>

<b>Wykaz wykresów</b> .....	<b>50</b>
<b>Streszczenie</b> .....	<b>53</b>
<b>Aneks</b> .....	<b>51</b>

### **Wstęp (ok. 1-2 stron)**

- wprowadza w **przedmiot pracy**,
- **przedstawia lukę badawczą** w zakresie podjętego tematu
- stawia **problem badawczy** jaki Autorka/Autor chce rozwiązać oraz zarysowuje główny **cel i zakres** pracy,
- formułuje hipotezy badawcze (potencjalne twierdzenia naukowe, dotyczące tematu pracy, które w trakcie badań zostaną potwierdzone lub obalone),
- określa zastosowane w pracy metody, techniki i narzędzia badawcze,
- przedstawia przegląd **treści**,
- przygotowuje do ustaleń **terminologicznych**,
- podejmuje analizę **źródeł**.

#### **1. Wstęp do pracy powinien zawierać następujące akapity:**

- **Celem pracy:** *jest opracowanie/wykonanie analizy*.....
- **Luka badawcza, pytania i hipotezy badawcze**
- **Struktura pracy:** *jest następująca w rozdziale 1 wytłumaczono*..... *Natomiast rozdział 2 jest poświęcony* ..... *Rozdział 3 zawiera* ..... itd.
- **Dostępna literatura:** *szczególnie pomocne w poprawnym ujęciu tematu okazały się: materiały źródłowe*....., *artykuły*....., *które podejmują ww. problematykę, wśród nich materiały pochodzące z wydawnictw*.....
- **Analiza źródeł** powinna zawierać następujące elementy:
  - **przegląd najważniejszych** materiałów źródłowych i czasopism, czasem podręczników akademickich wykorzystanych w pracy dyplomowej,
  - **ocenę** przydatności źródeł dla podjętego tematu pracy,
  - **wybór** sposobu postępowania i metod, które będą podstawą do własnego opracowania.

## **Rozdziały i podrozdziały analityczne**

1. **Nazwy/tytuły rozdziałów** powinny tłumaczyć zawartą w nich treść.

2. **Wskazówki redakcyjne:**

Zapis w cudzysłowie stosuje się w trzech przypadkach:

- a) przy cytowaniu tekstu,
- b) przy zapisie nazw czasopism,
- c) przy oryginalności sformułowania.

Ad a)

„Cytowanie oznacza dosłownie przytoczenie tekstu wypowiedzianego lub napisanego (wydrukowanego), połączone z jednoczesnym wskazaniem źródła, a w przypadku tekstów pisanych połączone z dokładnym określeniem miejsca, z którego cytat pochodzi”.

Można wybrać część cytowanego tekstu – wówczas stosujemy: [...] w miejscu wyłączonego tekstu.

Ad b)

Wydawniczy zwyczaj pisania nazw czasopism w cudzysłowie musi być bezwzględnie stosowany w tekście pracy, w przypisach i bibliografii należy stosować zapis według systemu Vancouver.

3. **Powszechne skróty:**

- **itd.** – i tak dalej,
- **itp.** – i tym podobne,
- **i in.** – i inne,
- **m.in.** – między innymi,
- **np.** – na przykład,
- **ok.** – około,
- **por.** – porównaj,
- **pt.** – pod tytułem,
- **tj.** – to jest,
- **tzn.** – to znaczy.

Przy stosowaniu skrótów należy zachować pewne zasady:

- nie umieszczać skrótów obok siebie,
- nie rozpoczynać myśli/zdania skrótem,
- **w skrótach nazw jednostek** (kg, ha, zł,) i skrótowcach (PWN, GUS) nie stawiamy kropek.

#### 4. Wypunktowanie

Punkty wyliczenia:

–

–

•

•

#### **Przypisy**

##### 1. Definicja funkcji przypisów

**Wskazują na źródła danych**, których autor użył w tekście poprzez cytowanie, przedstawianie, czy stwierdzenia.

##### 2. Miejsce przypisów

- W **pracy dyplomowej** obligatoryjnie przypisy powinny być umieszczane **w bibliografii zgodnie z systemem cytowania Vancouver**.
- Cytowania powinny być ponumerowane w kolejności występowania w tekście, oznaczane są cyframi arabskimi w nawiasach okrągłych (1).
- W przypadku pracy magisterskiej zwykle wykorzystuje się od 50 do 150 pozycji, z czego przynajmniej 30 procent z nich powinno pochodzić ze źródeł angielskojęzycznych.
- Pozycje powinny pochodzić z wiarygodnych i sprawdzonych naukowych źródeł, jak np. platformy naukowe: Google Scholar, ResearchGate, ScienceDirect, Scopus i PubMed oraz podręczniki, repetytoria, zbiory zadań, słowniki czy encyklopedie.
- Korzystanie z blogów i nierecenzowanych pozycji popularnonaukowych jest błędne (w tym Wikipedii).
- Wykorzystane źródła powinny być maksymalnie aktualne. Rekomenduje się bazowanie w większości na literaturze nie starszej niż 5 lat.

Przykład:

W kolejnych latach były publikowane następne wersje *Jednolitych Wymagań* (ang. „Uniform Requirements”)(1).

**! Jeżeli monografia, artykuł w czasopiśmie bądź też inne cytowane dzieło nie ma:**

- nazwiska autora, piszemy: [b.n.a.]
- miejsca wydania, piszemy: [b.m.w.]
- wydawnictwa, piszemy: [b.w.]
- roku wydania, piszemy: [b.r.w.]
- miejsca i roku wydania, piszemy: [b.m.r.w.]

### **Wstawianie obiektów**

- Obiekty powinny być umieszczone **centralnie** na stronie (wyśrodkowane).
- Rysunki, wykresy, fotografie, tabele **numerujemy oddzielnie**.
- Wszystkie tytuły obiektów muszą być pisane **czcionką pochyłą**.
- Zapis **tytułu i źródła zawsze pod obiektem**.
- Tytuły **NIE** mają kropek, natomiast kropką **ZAWSZE** kończy się źródło (w całej pracy).
- **Tytuł** obiektu i **źródło** powinny być umieszczone pod obiektem, od lewej strony. Interlinia w podpisach – pojedyncza.
- Żadnego elementu z podpisów obiektów nie **boldujemy** (nie stosujemy fontu pogrubionego).
- Jeśli wstawiamy **obiekt z pozycji książkowej**, wówczas w źródle podajemy pełen opis (autora; tytuł książki; wydawnictwo; rok wydania; stronę, na której obiekt się znajduje). Opis źródła ma wyglądać jak przypis. Nie stosujemy przy źródłach obiektów skrótów typu „op. cit.”, podajemy zawsze pełen przypis bibliograficzny.
- Należy zwrócić uwagę na **rozdzielenie fotografii i rysunków** (i prawidłowe oznaczenie tego, co jest rysunkiem i tego, co jest fotografią w pracy).
- Po numerze fotografii, rysunku, wykresu dodajemy zawsze kropkę (np. Fotografia 1.).
- Jeśli obiekt pochodzi z Internetu, w źródle wstawiamy link (bez aktywnego hiperłącza), określając datę dostępu w następującym formacie: (dostęp dnia DD.MM.RRRR r.).

## 1. Rysunki:

- wstawiany rysunek należy **wyśrodkować**,
- ewentualne **objaśnienia** podajemy w podpisie pod rysunkiem,
- podpis, tytuł pod rysunkiem wykonać czcionką: **Times New Roman, 10 pkt.**

Jeśli rysunek pochodzi z innej publikacji, to po tytule należy zastosować zapis:

Źródło: (2)

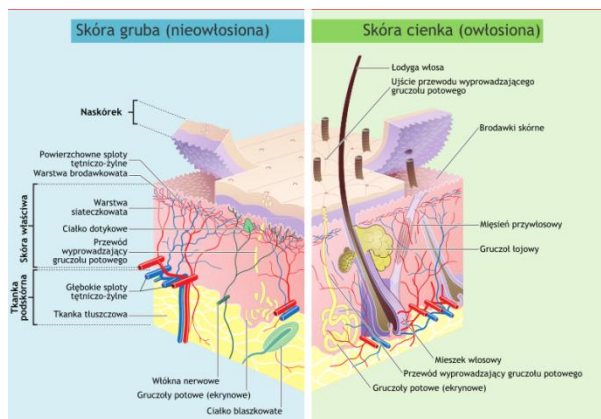
Jeśli rysunek, jest wykonany przez autora pracy dyplomowej, ale z wykorzystaniem danych materiałów źródłowych, należy zastosować zapis (przykładowo):

Źródło: opracowanie własne na podstawie: (3)

Jeśli rysunek, jest wykonany samodzielnie przez autora pracy dyplomowej, należy wpisać:

Źródło: opracowanie własne.

Przykład:



Rysunek 1. Obrazowy przekrój skóry

Źródło: (4)

albo (jeśli opracowanie własne) – stosowane przeważnie przy opracowanych samodzielnie wykresach, tabelach

Źródło: opracowanie własne.

## 2. Wykresy:

- wstawiany wykres należy **wyśrodkować**,
- ewentualne **objaśnienia** podajemy w podpisie pod wykresem,
- podpis, tytuł pod wykresem wykonać czcionką: **Times New Roman, 10 pkt.**

Jeśli wykres pochodzi z innej publikacji, to po tytule należy wpisać jego źródło np.:

Źródło: (5)

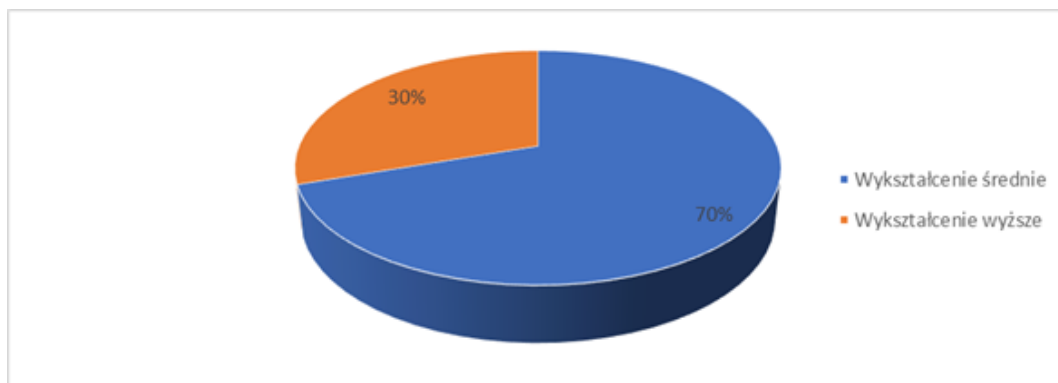
Jeśli wykres, jest wykonany przez autora pracy dyplomowej, ale z wykorzystaniem danych materiałów źródłowych, należy zastosować zapis:

Źródło: opracowanie własne na podstawie (6)

Jeśli wykres jest wykonany samodzielnie przez autora pracy dyplomowej, należy wpisać:

Źródło: opracowanie własne.

Przykład:



Wykres

Wykres 1. *Wykształcenie ankietowanych*

Źródło: opracowanie własne.

### 3. Fotografie:

- ilustracje siatkowe (fotografie itp.) powinny być wyraźne.
- powinny być umieszczone centralnie,
- ilustracje zaczerpnięte z innych prac, materiałów firmowych podlegają ochronie prawa autorskiego, należy je opisać, stosując podobne zasady jak przy opisie rysunków: podając źródło,
- nie należy umieszczać fotografii, które posiadają znak wodny (zastrzeżenie praw autorskich).

### 4. Tabele:

- należy **numerować kolejno**,
- powinny być umieszczone centralnie,
- **unikać skrótów** w głównych rubrykach,
- tekst w tabeli powinien być pisany mniejszą czcionką (**10 Times New Roman**),
- wymiary tabeli nie mogą być większe od wymiarów kolumny,
- jeżeli dane do tabeli pochodzą z innej publikacji, należy bezwzględnie podać ich źródło,
- opis tabeli podobnie jak innych ww. obiektów.

Przykład:

Wyposażenie gabinetu	Liczba badanych salonów	%
Meble specjalistyczne	37	70
Meble biurowe	16	30

Tabela 1. Wyposażenie gabinetu

Źródło: opracowanie własne.

Rodzaj powikłań	Liczba badanych pacjentów	%
Stopa cukrzycowa	25	20
Trądzik	75	80

Tabela 2. Powikłania związane z cukrzycą

Źródło: (5)

Nazwa substancji kosmetycznej	Ilość w badanej próbce	Dopuszczalna ilość stosowania
SLS	0,005 ml	0,008 ml
PEG	0,06 ml	0,1 ml

## **Wykazy**

Miejscem na wykazy: rysunków, tabel, wykresów itp. są strony końcowe pracy. Przykładowa kolejność (Pogrubiona czcionka Times New Roman – 12, interlinia 1,5):

### **Wykaz rysunków**

### **Wykaz tabel**

### **Wykaz wykresów**

### **Zasady zapisu wykazu:**

Wykazy układamy alfabetycznie, tzn.: wykaz rysunków, wykaz tabel itp. Konkretny wykaz zaczynamy podawać od malejących do rosnących oznaczeń/numerów.

Przykład:

### **Wykaz rysunków**

### **Wykaz rysunków (każdy z wykazów na oddzielnej stronie)**

Rysunek 1. Obrazowy przekrój skóry ..... 14

**Wykaz tabel** *(każdy z wykazów na oddzielnej stronie)*

Tabela 1. Wyposażenie gabinetu.....	16
Tabela 2. Powikłania związane z cukrzycą.....	16

**Wykaz wykresów** *(każdy z wykazów na oddzielnej stronie)*

Wykres 1. Wykształcenie ankietowanych.....	15
--	----

**Zakończenie (1-2 strony)**

To ostatnia część pracy, zwana również podsumowaniem, w której:

- należy udowodnić **osiągnięte cele**,
- przeprowadzić **resumację wyników**,
- realizować zasadę przejścia od szczegółowych do **ogólnych ustaleń**,
- zawrzeć **refleksję** dot. osiągniętych wyników,
- ustosunkować się do **kwestii podjętych w pracy**.

**Streszczenie (od 600 do 1000 znaków z odstępami)**

- ma za zadanie przekształcić obszerny materiał w krótszy tekst, aby tym samym skupić się na najważniejszych wątkach pracy,
- informuje potencjalnego czytelnika o treści pracy dyplomowej,
- pod streszczeniem umieszczamy 5-6 słów kluczowych, które definiują problematykę pracy.

Wzór przedostatniej strony z której przed wydrukowaniem należy pozostawić adekwatne określenia a pozostałe usunąć (w przypadku pisania pracy samodzielnie/pisania pracy zespołowo). (załącznik\_nr\_5\_-\_wzor\_przedostatniej\_strony)

### Oświadczenie promotora pracy

Oświadczam, że niniejsza praca\*/wskazane przez autora rozdziały pracy dyplomowej przygotowanej zespołowo\* została/zostały\* przygotowana pod moim kierunkiem i stwierdzam, że spełnia\*/spełniają\* warunki do przedstawienia tej pracy w postępowaniu o nadanie tytułu zawodowego.

Data ..... Podpis promotora pracy .....

### Oświadczenie autora pracy

Świadom odpowiedzialności prawnej, w tym odpowiedzialności karnej za złożenie fałszywego oświadczenia, oświadczam, że niniejsza praca dyplomowa\*/wskazane przeze mnie rozdziały pracy dyplomowej przygotowanej zespołowo\* została\*/zostały\* napisana\*/napisane\* przeze mnie samodzielnie i nie zawiera\*/zawierają\* żadnego istotnego fragmentu lub innych elementów cudzego utworu lub ustalenia naukowego. Równocześnie oświadczam, że praca ta nie narusza praw autorskich w rozumieniu ustawy z dnia 4 lutego 1994 roku o prawie autorskim i prawach pokrewnych (Dz. U. 1994, nr 24, poz. 83) oraz dóbr osobistych chronionych prawem cywilnym.

Oświadczam, że praca nie zawiera informacji i danych uzyskanych w sposób nielegalny i nie była wcześniej przedmiotem innych procedur urzędowych związanych z uzyskaniem dyplomu lub tytułu zawodowego uczelni wyższej.

Oświadczam, że niniejsza wersja pracy jest identyczna z załączoną wersją elektroniczną.

Data ..... Podpis autora pracy .....

*\* należy wybrać adekwatne określenia, a pozostałe usunąć.*

Wzór ostatniej strony w której po wydrukowaniu pracy należy przekreślić niewłaściwe określenia. Ta strona pozostaje bez zmian, nic z niej nie usuwamy.

(załącznik\_nr\_6\_-\_wzor\_ostatniej\_strony)

Wyrażam zgodę/Nie wyrażam zgody\* na udostępnienie mojej pracy w Bibliotece  
Warszawskiej Akademii Medyczno-Technicznej Nauk Stosowanych.

.....  
(czytelny podpis autora pracy)

Wyrażam zgodę\*/Nie wyrażam zgody\* na wykorzystanie mojej pracy w celach innych niż ww.,  
ale zgodnych z działalnością statutową Uczelni.

.....  
(czytelny podpis autora pracy)

\* Niepotrzebne skreślić

## **Przykład zapisu bibliografii w pracy dyplomowej:**

### **Bibliografia**

1. Ali S., Yosipovitch G.: Skin pH: From Basic Science to Basic Skin Care. Acta Derm Venerol. 2013; 93:261–7. *(artykuł w czasopiśmie)*
2. Dębowska R., Kaszuba A., Michalak I., Dzwigałowska A., Cieścińska C., Jakimiuk E., et al.: Evaluation of the efficacy and tolerability of mandelic acid-containing cosmetic formulations for acne skin care. Przegląd Dermatologiczny (Dermatology Review). 2015; 4:316–21. *(artykuł - więcej niż 6 autorów)*
3. Sakamoto K.: Cosmetic science and technology: Theoretical principles and applications. Elsevier, Amsterdam 2017. *(książka)*
4. Pointer S.: The artifice of beauty: A history and practical guide to perfumes and cosmetics. Stroud, Sutton 2005.
5. Kozubski W., Liberski P.P. [red.]: Neurologia: podręcznik dla studentów medycyny. T. 2. Wyd. 2 rozsz. i uaktual. Wydawnictwo Lekarskie PZWL, Warszawa cop. 2014. *(praca zbiorowa, redagowana)*
6. Dziedzic T., Słowik A., Pera J., Wnuk M.: Krwotoczny udar mózgu. W: Kozubski W., Liberski P.P. [red.]: Neurologia: podręcznik dla studentów medycyny. T. 2. Wyd. 2 rozsz. i uaktual. Wydawnictwo Lekarskie PZWL, Warszawa cop. 2014; s. 524-526. *(rozdział w książce)*
7. Ustawa z dnia 15 lipca 2011 r. o zawodach pielęgniarki i położnej. Dz. U. 2011 Nr 174 poz. 1039. *(tekst prawniczy)*
8. Małopolska Okręgowa Izba Pielęgniarek i Położnych w Krakowie. Pacjent w Unii Europejskiej [online]. Małopolska Okręgowa Izba Pielęgniarek i Położnych w Krakowie, Kraków cop. 2010. [cytowany 15 stycznia 2017]. Adres: <http://www.moipip.org.pl/portal/podstrona/main/20> *(portal internetowy)*
9. Belowska J., Zarzeka A., Panczyk M., Gotlib J.: Evidence-based midwifery practice – przegląd światowego piśmiennictwa. Pielęg Pol [online] 2016 [cytowany 15 stycznia 2017]; (2): 236-240. Adres: [http://www.pielęgniarstwo.ump.edu.pl/uploads/2016/2/236\\_2\\_60\\_2016.pdf](http://www.pielęgniarstwo.ump.edu.pl/uploads/2016/2/236_2_60_2016.pdf). *(artykuł dostępny online)*